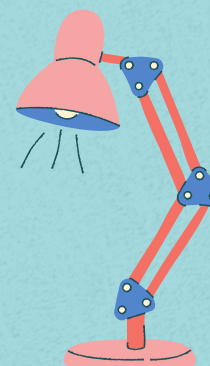




UFPB
CAMPUS IV
Rio Tinto e Mamanguape

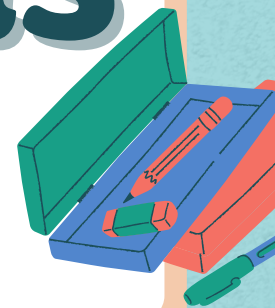


Secretariado Executivo



Cartilha dos Feras

Introdução a UFPB



Sumário



1. Apresentação do Curso

- 1.1 Atuações do Secretariado
- 1.2 Perfil do Profissional

2. Coordenação de Curso

- 2.1 Contato e Canais

3. Centro Acadêmico

4. Programas e Projetos Acadêmicos

- 4.1 Ensino
- 4.2 Pesquisa
- 4.3 Extensão

5. Auxílio Estudantil

- 5.1 Quais São os Auxílios
- 5.2 Como Solicitar os Auxílios

6. Informações úteis

- 6. Matrícula
- 6.1 Estágio

7. Principais Eventos

- 7.1 COINS
- 7.2 ENASEC
- 7.3 ENEPES
- 7.4 ENESEC
- 7.5 Festival de Música do Vale
- 7.6 Oscar Sec
- 7.7 Oxê Execute
- 7.8 SEMASEC

8. Idealizador

- 8.1 Responsáveis



Apresentação do Curso

OLÁ, VAMOS CONHECER O CURSO DE SECRETARIADO EXECUTIVO BILÍNGUE?



O curso de Secretariado Executivo Bilíngue é direcionado à formação de profissionais bacharéis com competências para promover e participar da melhoria do processo de gestão e desenvolvimento das Organizações Públicas, Privadas e do Terceiro Setor. O curso tem como objetivo formar profissionais aptos a atuar no mercado altamente competitivo e em constantes transformações como: Assessor Executivo, Gestor, Consultor e Empreendedor.

ATUAÇÕES DO SECRETARIADO



E QUAIS SÃO AS ATUAÇÕES DO PROFISSIONAL DE SECRETARIADO EXECUTIVO? VAMOS APRESENTAR

- **Assessor**– sua função é atender a executivos, utilizando-se das técnicas secretariais, e como conhecedor de tecnologia de informação, arquivística e documentação, ética, comunicação e redação empresarial;
- **Gestor**– desenvolve funções gerenciais com qualidade no sentido de otimizar a produtividade do campo onde atua;

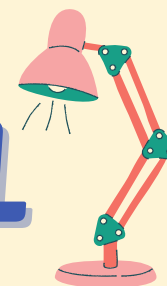




- **Empreendedor** – busca ideias e práticas inovadoras, no sentido do desenvolvimento de uma gestão estratégica, capaz de transformar ameaças e desafios em oportunidades;
- **Consultor**– trabalha com a cultura organizacional, realizando mudanças em grupo com a finalidade de atingir os objetivos da organização e dos executivos.



PERFIL DO PROFISSIONAL

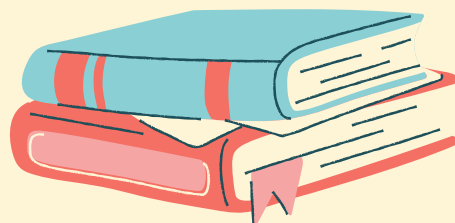


AGORA SURGE AQUELA PERGUNTA, SERÁ QUE MEU PERFIL VAI DE ENCONTRO COM O PERFIL PROFISSIONAL DO CURSO?

O curso de graduação em Secretariado Executivo se propõe a formar profissionais com formação geral e humanística, com capacidade de análise, interpretação e articulação de conceitos e realidades inerentes à administração pública e privada.



Além disso, busca desenvolver a postura reflexiva e crítica que fomente a capacidade de gerir e administrar processos e pessoas, com observância dos níveis graduais de tomada de decisão e de atuação nos níveis de comportamento organizacional.



(1.2)



O Curso deve ensejar a formação com sólidos domínios acadêmicos, científicos e tecnológicos de seu campo de atuação, competente para assessorar a instituições em suas relações nacionais e internacionais, apto ao eficaz desempenho de múltiplas relações de acordo com as especificidades da organização, gerenciando informações e comunicações internas e externas.



Coordenação do Curso

A ATUAL COORDENAÇÃO DO CURSO DE SECRETARIADO EXECUTIVO DO CCAE CAMPUS IV DA UFPB, É COMPOSTA PELAS PROFESSORAS:

Coordenadora

Francisca Janete da Silva Adelino
francisca.janete@academico.ufpb.br

Vice-Coordenadora

Kátia Regina Gonçalves de Deus
Katiargd83@gmail.com

Servidora técnica do curso
Monique Martins Targino Alves
monique@ccae.ufpb.br



CONTATO DA COORDENAÇÃO



E-mail

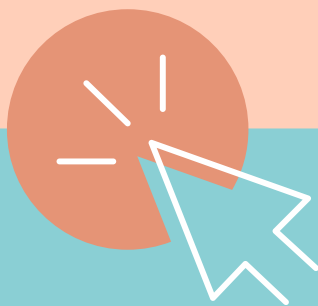
csecretariado@ccae.ufpb.br



CANAIS DE DIVULGAÇÃO

Site

ccae.ufpb.br/secretariado



Instagram

@secretariadoufpb



Centro Acadêmico

O QUE É O CENTRO ACADÊMICO?

O Centro Acadêmico é a entidade que representa os estudantes de um curso.

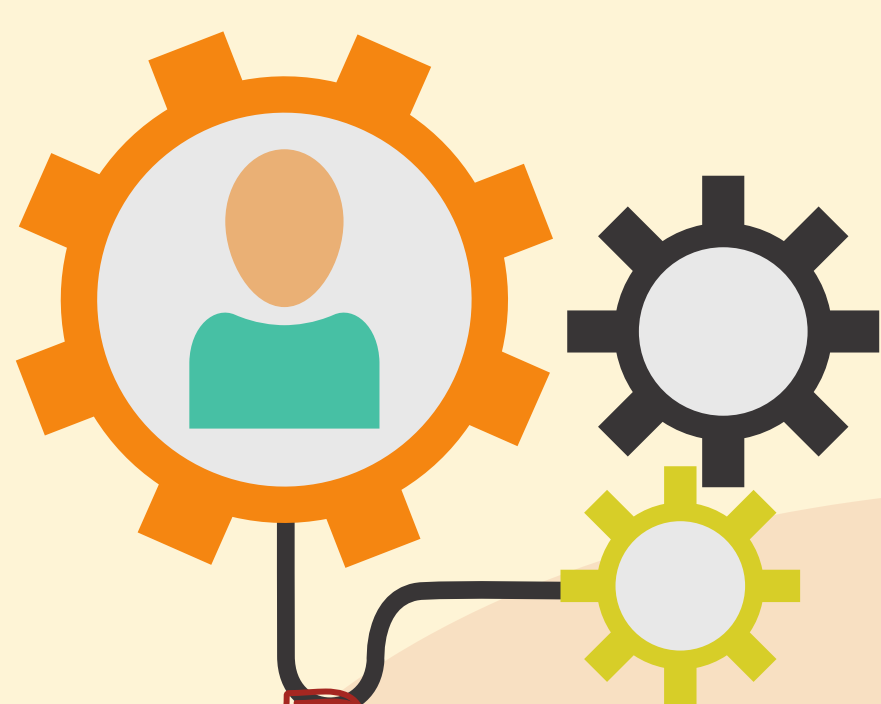
Seus membros são obrigatoriamente alunos do referido curso.

Sua função é o intermédio de problemas entre estudantes e professores, questões do currículo acadêmico ou questões administrativas.

O CA tem um contato permanente com alunos e para conhecer melhor os estudantes e suas necessidades promove discussões, reuniões, festas e afins como forma de aproximar os estudantes ao Centro Acadêmico e da Universidade.

Além disso, tem a missão de fiscalizar as atividades da instituição e o emprego de recursos destinados ao curso.





Programas e Projetos Acadêmicos (Ensino, Pesquisa e Extensão)





Ensino



COMO É DESENVOLVIDO O PILAR ENSINO NO CURSO DE SECRETARIADO EXECUTIVO?

No curso de Secretariado Executivo, os estudantes podem ter a experiência do ensino por meio dos projetos de monitoria.



O QUE É MONITORIA?

A monitoria é uma atividade de ensino e aprendizagem que tem o objetivo de contribuir para a formação do estudante, e despertar o interesse pela carreira docente.

COMO PARTICIPAR DOS PROJETOS DE MONITORIA?


Para participar de um projeto de monitoria como bolsista ou voluntário, o estudante precisa ter sido aprovado com média igual ou superior a sete, na disciplina para qual se candidata. Os projetos de monitoria abrem seleção normalmente no início do ano ou do período letivo.

Pesquisa




VOCÊ SABE O QUE É UM GRUPO DE PESQUISA?

Grupo de Pesquisa é a denominação atribuída aos grupos de pesquisadores e estudantes que se organizam em torno de uma ou mais linhas de pesquisa de uma área do conhecimento, com o objetivo de desenvolver pesquisas científicas.

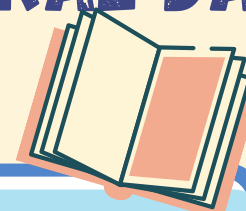


O QUE SÃO LINHAS DE PESQUISA?

As linhas de pesquisa representam temas de estudos científicos, de onde se originam projetos cujos resultados possuem afinidades.



VAMOS CONHECER O GRUPO DE PESQUISA DO CURSO DE SECRETARIADO EXECUTIVO DA UNIVERSIDADE FEDERAL DA PARAÍBA?



GRUPO INTERDISCIPLINAR LATINOAMERICANO DE ESTUDOS E PESQUISA EM SECRETARIADO EXECUTIVO - GILESEC

O grupo tem como objetivo ampliar as investigações em parceria com os estudantes, professores e profissionais visando a discussão e disseminação da temática de Secretariado Executivo e áreas correlatas, resultante de pesquisas acadêmicas e profissionais.

LINHAS DE PESQUISA DO GELISEC

- Assessoria, Gestão e Consultoria Secretarial.
- Docência e Pesquisa em Secretariado.
- Educação Ambiental e Desenvolvimento Sustentável.
- Empreendedorismo e Inovação.
- Estratégias argumentativas.
- Identidade, Cultura e Memória.



PROJETOS DE INICIAÇÃO CIENTÍFICA



O QUE É INICIAÇÃO CIENTÍFICA?

A iniciação científica (IC) tem como objetivo iniciar os estudantes na vida científica, por meio de projetos de pesquisa, cujo o estudante pode participar como voluntário ou como bolsista.

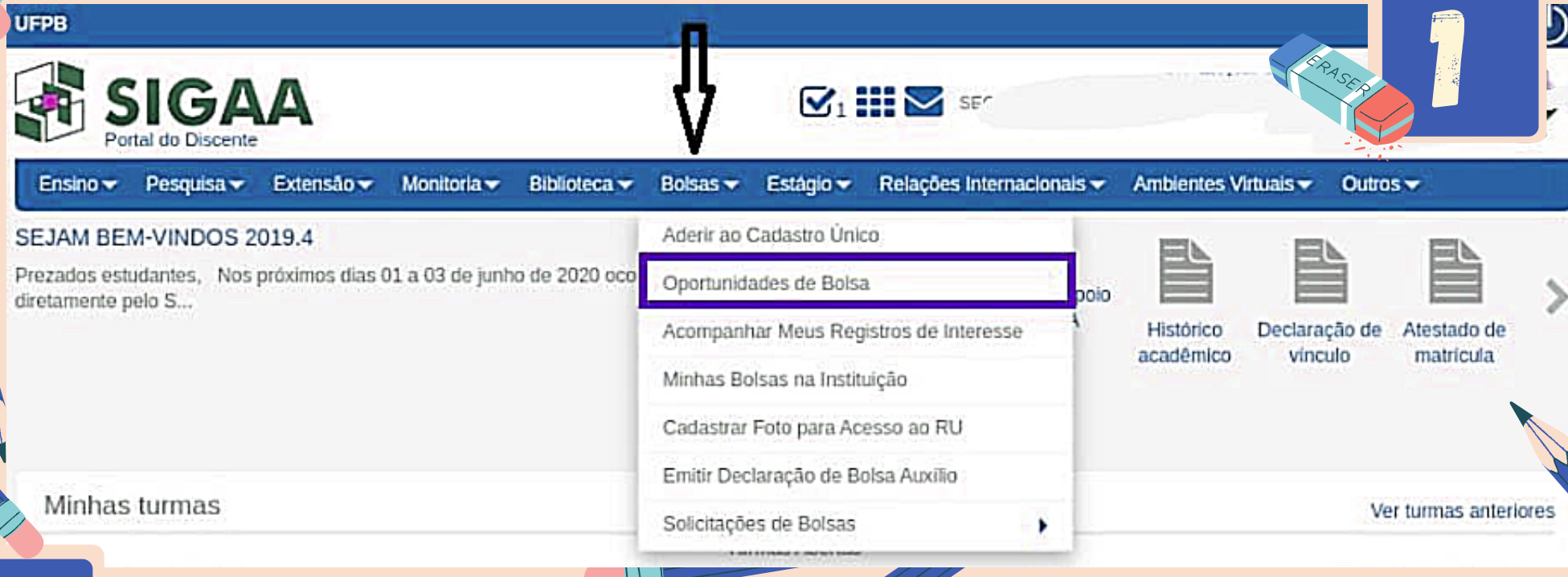


COMO PARTICIPAR?

Os projetos de iniciação científica abrem processo no meio do ano, em meados de julho/agosto. Fiquem atentos! Procurem os professores que possuem projetos de pesquisa para mais informações.



COMO FAZER A INSCRIÇÃO NO SIGAA?



The screenshot shows the SIGAA portal interface. At the top left is the UFPB logo and the text 'SIGAA Portal do Discente'. A navigation bar contains various menu items: Ensino, Pesquisa, Extensão, Monitoria, Biblioteca, Bolsas, Estágio, Relações Internacionais, Ambientes Virtuais, and Outros. Below the navigation bar, there is a welcome message 'SEJAM BEM-VINDOS 2019.4' and a brief announcement. A dropdown menu is open over the 'Bolsas' menu item, listing options such as 'Aderir ao Cadastro Único', 'Oportunidades de Bolsa', 'Acompanhar Meus Registros de Interesse', 'Minhas Bolsas na Instituição', 'Cadastrar Foto para Acesso ao RU', 'Emitir Declaração de Bolsa Auxílio', and 'Solicitações de Bolsas'. The 'Oportunidades de Bolsa' option is highlighted with a purple box. To the right of the dropdown, there are icons for 'Histórico acadêmico', 'Declaração de vínculo', and 'Atestado de matrícula'. A large blue arrow points down from the top of the page towards the dropdown menu.


2

Busca por oportunidades de bolsa na UFPB

é destinado aos alunos interessados em participar do lado prático da vida acadêmica dentro da UFPB.

Aqui você poderá encontrar oportunidades de forma fácil e centralizada, buscando por vagas nas mais diversas áreas. Esta busca abrange as oportunidades de bolsa em:

- Monitoria
- Extensão
- Pesquisa
- Ações Associadas
- Apoio Técnico



The screenshot shows the 'BUSCAR OPORTUNIDADES' search form. It has a title bar 'BUSCAR OPORTUNIDADES'. Below the title bar, there are several input fields: 'Tipo de bolsa:' with a dropdown menu set to 'PESQUISA', 'Orientador:', 'Centro:', 'Departamento:', and 'Área de Conhecimento:'. The 'Centro:' field is set to 'CBIOTEC - LABORATÓRIO DE BIOTECNOLOGIA CARDÍACA', and the 'Departamento:' field is set to 'CBIOTEC - DEPARTAMENTO DE BIOLOGIA CELULAR E MOLECULAR'. The 'Área de Conhecimento:' field is set to 'Administração'. At the bottom of the form, there are 'Buscar' and 'Cancelar' buttons. A large blue arrow points to the 'Buscar' button. Below the form, there is a note: '* Campos de preenchimento obrigatório.'

Portal do Discente

SIGAA | STI - Superintendência de Tecnologia da Informação da UFPB / Cooperação UFRN - Copyright © 2006-2020 | producao_sigaa-4.sigaa-4 | - v20200605083853-master

3

Departamento: **CBIOTEC - DEPARTAMENTO DE BIOLOGIA CELULAR E MOLECULAR** ▾
 Área de Conhecimento: **Administração** ▾

* Campos de preenchimento obrigatório.

Ver detalhes do projeto
 Cadastrar Interesse
 Enviar Mensagem ao Responsável pela Bolsa

OPORTUNIDADES ENCONTRADAS (430)

Descrição da Bolsa	Unidade
ABEL CAVALCANTE LIMA FILHO: 0 VAGA(S) REMUNERADA(S)	
Montagem de estrutura laboratorial e comparação de diferentes métodos de diagnóstico de falhas incipientes em motores de combustão interna	CT-DEM
Desenvolvimento de software embarcado para diagnóstico de falhas em motores de indução	CT-DEM
Desenvolvimento de Software baseado em big data para diagnóstico de falhas em motores de indução trifásicos	CT-DEM
ADRIANA CARLA COSTA RIBEIRO CLEMENTINO: 4 VAGA(S) REMUNERADA(S)	
Efeitos da ETCC bihemisférica sobre o desempenho motor de pessoas com AVE em fase crônica	CCS - DFISIO
Exercícios funcionais - shaping tasks - e Terapia modificada de Restrição-Indução do Movimento (TRIMm) em pessoas com hemiparesia no membro superior pós AVE crônico	CCS - DFISIO
ADRIANA EVANGELISTA RODRIGUES: 1 VAGA(S) REMUNERADA(S)	
Estudo do comportamento nutricional de abelhas <i>Melipona scutellaris</i>	CCA-DZOOT
ADRIANO ROLIM DA PAZ: 0 VAGA(S) REMUNERADA(S)	
Caracterização topográfica a partir de Modelo Digital do Terreno e Modelo Digital da Superfície provenientes de dados LiDAR	CT-DECA
Eficiência computacional de métodos de processamento de Modelo Digital do Terreno proveniente de dados LiDAR	CT-DECA
ALESSANDRE PEREIRA COLAVITE: 1 VAGA(S) REMUNERADA(S)	
Taxonomia e diversidade de Lauxaniidae (Diptera) da Caatinga paraibana	CCEN-DC
ALEXANDRE LEMOS DE BARROS MOREIRA FILHO: 0 VAGA(S) REMUNERADA(S)	
Desenvolvimento da mucosa jejunal de frangos de linhagem caipira alimentados com farelo da semente do Cupuaçu (<i>Theobroma grandiflorum</i>).	CCHSA - DCA
Avaliação dos transportadores intestinais de nutrientes na mucosa jejunal de frangos de corte alimentados com farelo da semente do Cupuaçu (<i>Theobroma grandiflorum</i>).	CCHSA - DCA

PONTOS IMPORTANTES!

A sigla **PIBIC** significa Projetos Institucional de Bolsas de Iniciação Científica, esses projetos oferecem bolsas de estudo para os estudantes.

A sigla **PIVIC** significa Projetos Institucional de Voluntários de Iniciação Científica, esses projetos não possuem bolsa para os estudantes.

Alguns projetos são **PIBIC**, outros são **PIVIC**, portanto, nem todo projeto possui bolsa de estudo.

Os estudantes bolsistas e voluntários possuem as mesmas responsabilidades.



Extensão

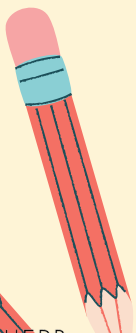


O QUE É EXTENSÃO

Os projetos de extensão têm como objetivo contribuir com a formação dos estudantes de graduação, a partir da experiência e do desenvolvimento de ações demandadas pela sociedade.

COMO PARTICIPAR?

Os projetos de extensão abrem processo no início do ano ou do período letivo. Normalmente os professores abrem seleção para os estudantes para atuarem como voluntário ou bolsista. Fiquem atentos!





Auxílio Estudantil

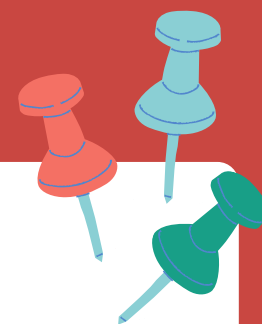
Os auxílios estudantis são gerenciados pela Pró-Reitoria de Assistência e Promoção ao Estudante – PRAPE, que tem a principal função de planejar, coordenar e controlar as atividades de assistência e promoção ao estudante, visando sobretudo à permanência dos discentes nos cursos de graduação presencial da Universidade Federal da Paraíba.



QUAIS OS AUXÍLIOS DISPONÍVEIS PARA OS ESTUDANTES DE SECRETARIADO EXECUTIVO?



NO QUE DIZ RESPEITO AOS ESTUDANTES DO CURSO DE SECRETARIADO EXECUTIVO DO CAMPUS IV, OS AUXÍLIOS ESTUDANTIS DISPONÍVEIS SÃO:

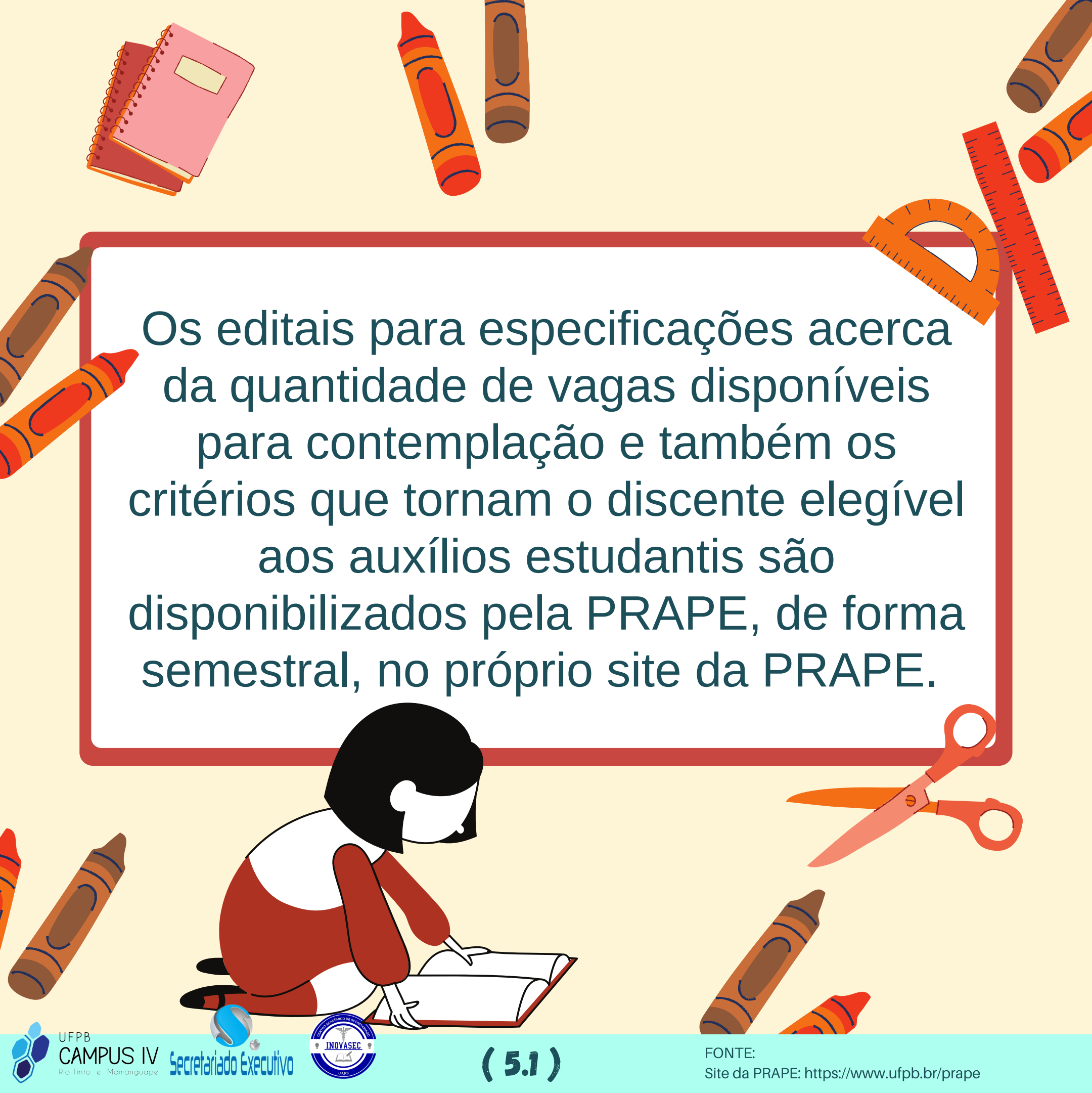


- Alimentação
- Auxílio transporte
- Auxílio moradia
- Bolsa permanência – destinada aos estudantes indígenas e quilombolas

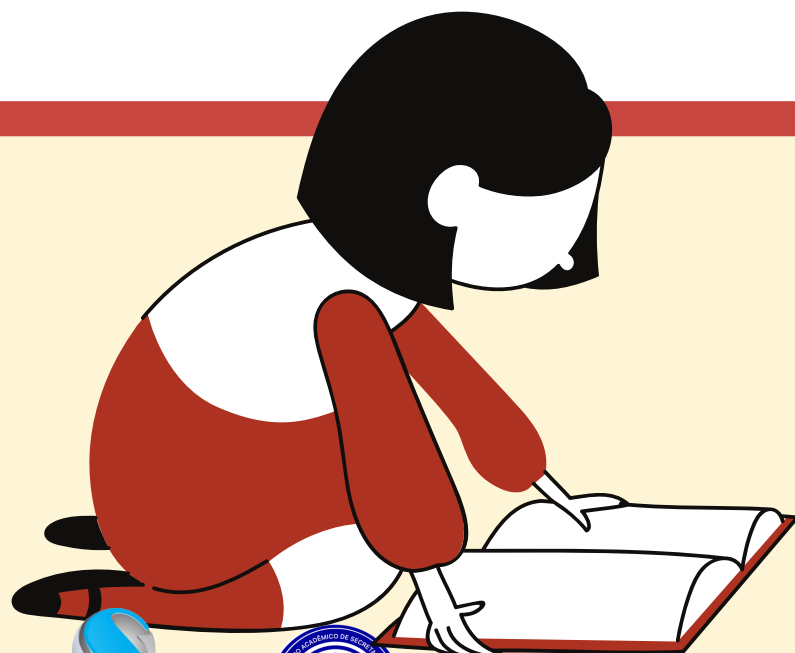


(5.1)

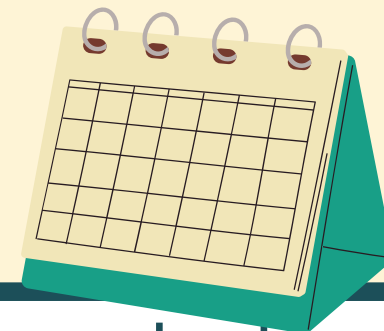
FONTE:
Site da PRAPE: <https://www.ufpb.br/prape>



Os editais para especificações acerca da quantidade de vagas disponíveis para contemplação e também os critérios que tornam o discente elegível aos auxílios estudantis são disponibilizados pela PRAPE, de forma semestral, no próprio site da PRAPE.



COMO SOLICITAR ESSES AUXÍLIOS?



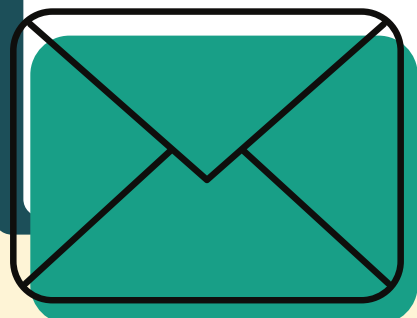
A inscrição dos estudantes aos auxílios depende da abertura de edital, que normalmente é aberto no **início do período letivo**, podendo variar. As inscrições são feitas, normalmente, por meio do Sistema Integrado de Gestão de Atividades Acadêmicas – SIGAA.

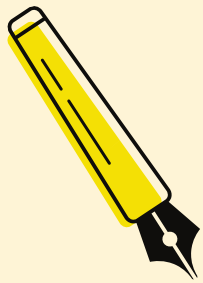
CONTATOS IMPORTANTES QUE VOCÊ PRECISA ANOTAR SOBRE A PRAPE:



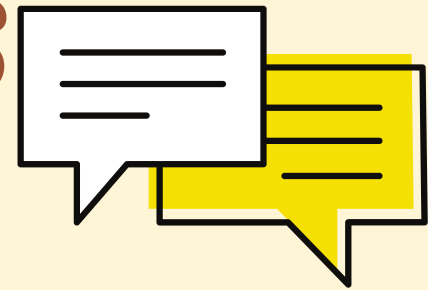
Email: secretaria@prape.ufpb.br
Telefone: (83) 3216-7827 ou 3216-7876
Coordenação de Assistência e Promoção Estudantis
COAPE

Contato: (83) 3216-7686
Email: coape@prape.ufpb.br





Informações Úteis

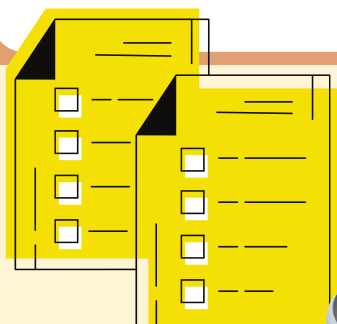


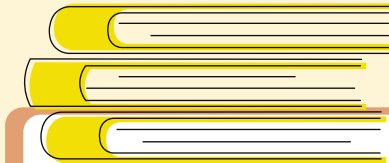
DAS MATRÍCULAS.

UMA DAS MAIORES DÚVIDAS DOS ESTUDANTES É SOBRE O PROCESSO DE MATRÍCULA.

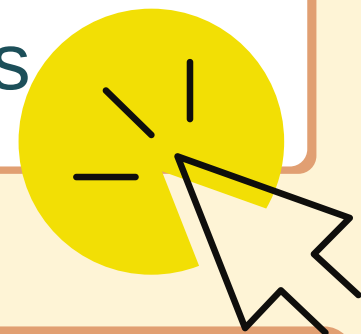
As matrículas são realizadas exclusivamente via Sistema Integrado de Gestão de Atividades Acadêmicas (SIGAA). Os estudantes podem se matricular nas disciplinas ofertadas para o curso durante o período regular.

Existe também o período de rematrícula, que se inicia após o período da matrícula regular. Na rematrícula é possível se matricular nas disciplinas da sua grade curricular que são ofertadas para outros cursos.

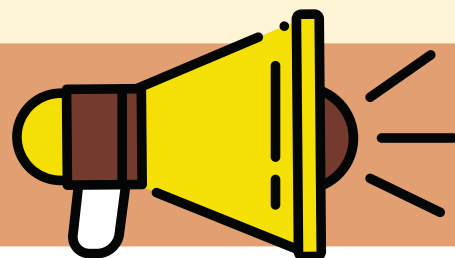




E a última chance para os estudantes se matricularem é no período de **matrícula extraordinária**, onde você pode se matricular em disciplinas que são do curso de Secretariado Executivo e de outros cursos



ATENÇÃO!!



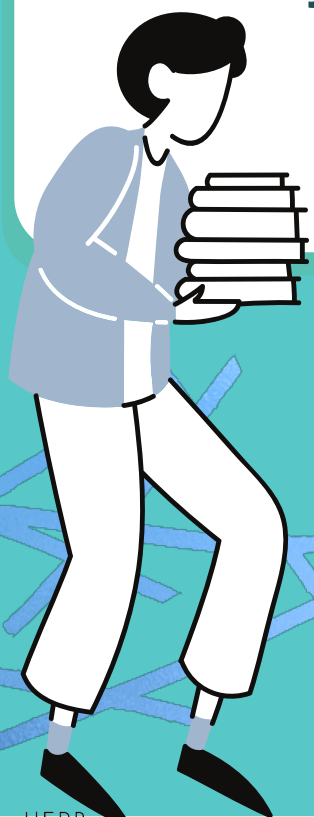
As matrículas extraordinárias acontecem por ordem de chegada e são processadas automaticamente. Por isso, assim que abrir o período no sistema, o estudante deve imediatamente ir se matricular. É importante lembrar também que, a partir do momento que você se matricular em uma disciplina no período extraordinário, você não pode mais alterar a matrícula.



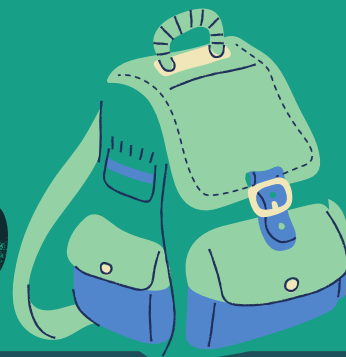
ESTÁGIO NO CURSO DE SECRETARIADO

Os estágios no curso de Secretariado Executivo podem acontecer de duas formas: **estágio obrigatório e estágio não-obrigatório.**

Vejamos, conforme legislação em vigor, como ocorre os estágios.



ESTÁGIO OBRIGATÓRIO



O Estágio obrigatório é aquele definido como Estágio Supervisionado no Projeto Pedagógico do Curso, cuja carga horária é requisito para aprovação e obtenção de diploma.



ESTÁGIO NÃO-OBRIGATÓRIO

O Estágio não-obrigatório é aquele desenvolvido como atividade opcional, acrescido à carga horária regular e obrigatória. Vale ressaltar que o estudante pode realizar o estágio não-obrigatório a partir do 3º período do curso.

Email para contato com a Coordenação de Estágio:

estagiosecexec@ccae.ufpb.br





Principais Eventos do Curso



CONGRESSO INTERNACIONAL DE SECRETARIADO (COINS)

O COINS é o maior evento de secretariado do Brasil acontece bienalmente na cidade de São Paulo que reúne profissionais de todo o Brasil do continente americano da África lusófona e da Europa.


Tem como foco analisar e repensar o secretariado a nível Global juntamente com as transformações e necessidades que a profissão passará em decorrência do avanço tecnológico e das mudanças do mercado.



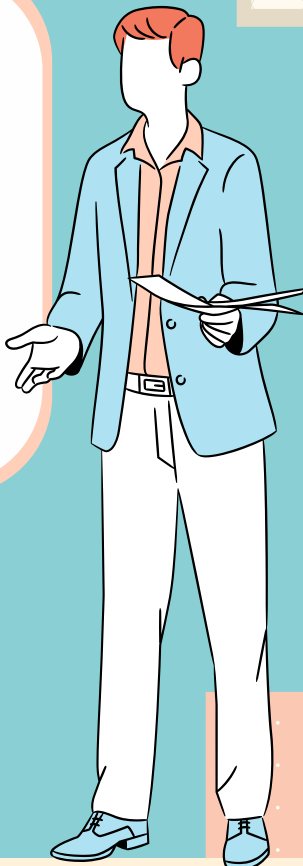


O ENCONTRO NACIONAL ACADÊMICO DE SECRETARIADO EXECUTIVO (ENASEC)

O ENASEC é um evento acadêmico científico que tem como objetivo discutir a pesquisa científica em secretariado em todo Brasil, e contribuir para o desenvolvimento do Meio acadêmico, aportando temas relacionados ao fazer pedagógico, científico e profissional.



O ENASEC é um evento da Associação Brasileira de Pesquisa em Secretariado (ABPSEC), criado em 2010, antes mesmo da oficialização da ABPSEC e, desde então, realizada a cada dois anos, visando disseminar e fortalecer a pesquisa no âmbito secretarial.



ENCONTRO DE ESTUDO E PESQUISA EM SECRETARIADO EXECUTIVO (ENEPEPES)

O evento tem como objetivo incentivar a pesquisa científica e integrar docentes, discentes, servidores técnico-administrativos e pesquisadores por meio da divulgação da produção acadêmica em Secretariado Executivo.


O ENCONTRO NACIONAL DOS ESTUDANTES DE SECRETARIADO (ENESEC)

Acontece anualmente e tem como objetivo reunir estudantes, profissionais e professores da área de secretariado - níveis técnico, tecnológico e Bacharel, para discutir temas que perpassam a vida acadêmica e profissional, realizar debates técnoco-científicos com a apresentação de trabalhos científicos que são elaborados pelos estudantes em parceria como os professores e profissionais de secretariado e outras áreas do conhecimento.





FESTIVAL DE MÚSICA DO VALE



O Festival de Música no Vale é fruto de um projeto de extensão universitária, cuja primeira edição ocorreu em outubro de 2017.

O projeto tem como objetivo principal integralizar a comunidade do Vale do Mamanguape através da música e estimular as atividades artísticas de composição e interpretação musical da região, revelando grandes músicos, intérpretes e compositores integrantes da comunidade acadêmica do Campus IV e região.

OSCAR SEC



O evento é inspirado na grande festa do cinema mundial o Oscar, uma cerimônia que premia anualmente os profissionais da indústria cinematográfica com o reconhecimento à excelência do trabalho e conquistas na arte e criatividade na produção cinematográfica.

E inspirando-se nesse contexto, o curso de Secretariado Executivo Bilíngue da UFPB, com o intuito de realizar uma grande confraternização entre os alunos do Curso, os docentes, os profissionais da área de secretariado e os apoiadores, em uma noite de muito glamour, visando valorizar todos os destaques do curso e da área secretarial



Evento idealizado pelo discente Iran Jorge de Andrade.



OXÊ EXECUTE

O Oxê Executeos tem a temática de São João e é composto por atrações musicais, comidas típicas e muitas brincadeiras. O seu público alvo é todos os discentes do Campus IV, Docentes, Técnicos Administrativo e toda a comunidade do Vale do Mamanguape.

É um evento criado pelos alunos do Curso de Secretariado Executivo Bilíngue da UFPB – Campus IV, que seria realizado semestralmente como método avaliativo da disciplina de Organização de Eventos.



SEMASEC

1

Semana Acadêmica de Secretariado, este evento teve início no ano de 2019, tendo como público alvo, discentes do curso de Secretariado Executivo Bilíngue, docentes e técnicos administrativos da UFPB,

A abordagem é voltada para as perspectivas do mercado de trabalho e a satisfação pessoal e profissional na construção da carreira, com temas voltado ao curso.

2

TEM COMO PRINCIPAIS OBJETIVOS:

Promover conhecimento e aprendizado;
Reunir a comunidade acadêmica para contribuir no desenvolvimento da carreira profissional e promover maior visibilidade da profissão no mercado de trabalho do Vale do Mamanguape.

3

4

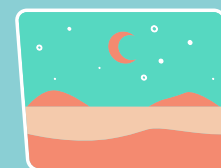
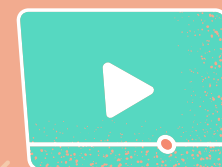
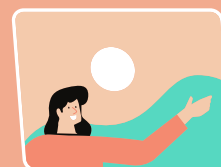
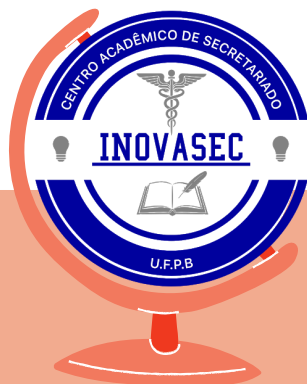
Portanto, este evento é composto por atrações musicais mesa redonda, palestras e minicursos, têm caráter solidário, sendo assim, na sua segunda edição, a taxa de inscrição foi um kg de alimento não perecível para ajudar discentes que teve suas bolsas estudantis cortadas e estavam em estado de vulnerabilidade.

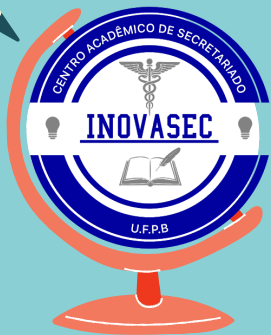


Idealizado pela

**INOVASEC- Centro Acadêmico
de Secretariado Executivo
Bilíngue**

2021





MEMBROS DA INOVASEC RESPONSÁVEIS PELA CRIAÇÃO DA CARTILHA

ARTE

Paula Soares Pereira da Silva.

TEXTO

Flaviana Ramos da Silva.

Joalison Soares do Nascimento.

Iran Jorge de Andrade.

Luanna Gutemberg da Silva.

Rosângela Silva de Lima.

Thaislane Balbino Ferreira.

